

## COMPTE-RENDU D' INSPECTION TÉLÉVISUELLE EN CANALISATIONS EAUX USÉES

**Objet de l'inspection :** Contrôle d'un ensemble de canalisations EU/EV bâtiment principal

**Date de la visite :** 03/02/22

**Nom du client :** Entreprise DUPONT

**Lieu de l'inspection :** Zone artisanale, 00000 VILLE

**Opérateur de visite :** Philippe Longour

**Matériel normalisé utilisé :** Inspection vidéo par Tubicam R23 avec tête sondée et jonc de poussée monté sur enrouleur métrique.  
Inspection vidéo par Tubicam R360 avec tête sondée et jonc de poussée monté sur enrouleur métrique.

**Météo du jour :** Dégagé, taux hygrométrique inférieur à 80%, température extérieure de 9°C

oo

### **Descriptif d'accès au point de contrôle extérieur :**

Accès par l'extérieur du bâtiment, sur 1 tampon de visite fonte classe C250 diamètre nominal 400mm en fonte. Ouvert puis refermé par l'opérateur. (prise de vue n°1).  
La conduite visitée est en première chute, de diamètre nominal PVC 160mm, nettoyée.  
La longueur d'inspection maxi est de 52ml. (prise de vue n°2)

Prise de vue n°1



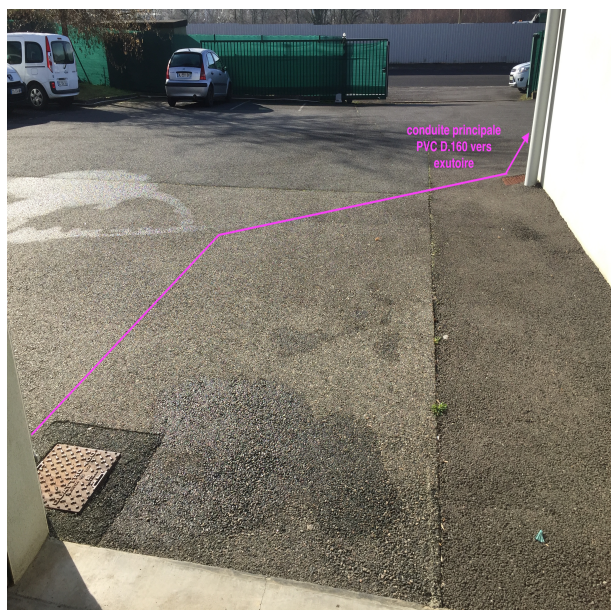
Prise de vue n°2



## Inspection vidéo :

Départ de la conduite en PVC avec une pente très correcte, sans ovalisation, sans obstruction, sans perforation ni déformation. Les emboitements sont respectés. Le tracé est rectiligne jusqu'au bâtiment principal, puis un dévoiement décale la conduite dans l'axe des portes de garage. (prise de vue n°3)

Prise de vue n°3



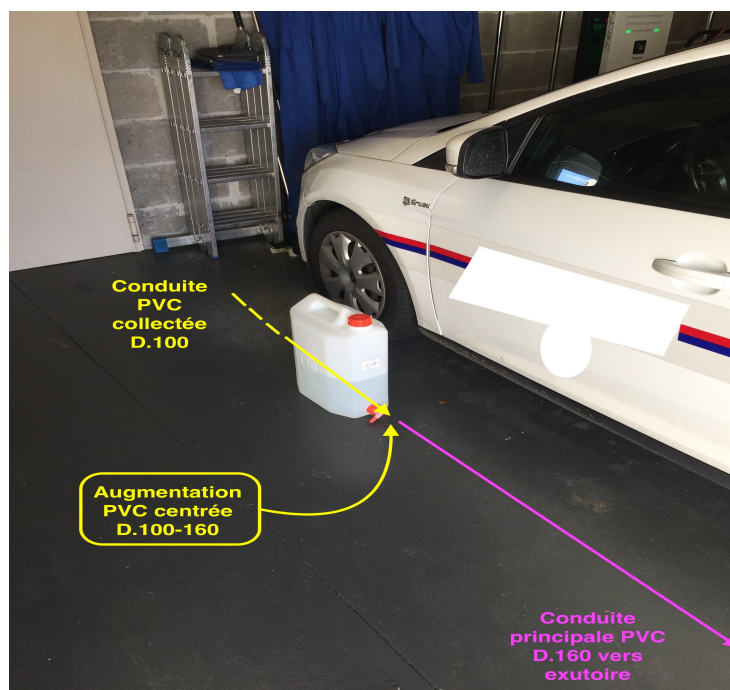
Prise de vue n°4



A 52ml de l'entrée caméra en conduite, un accessoire de réduction/augmentation permet le raccordement de la conduite PVC D.100mm sur l'exutoire PVC D.160mm. (prise de vue n°4)

Le point de raccordement est localisé comme sur la prise de vue n°5.

Prise de vue n°5





## Descriptif d'accès au point de contrôle intérieur :

\* Le 1er accès est par le toilettes homme, démonté puis remonté par l'opérateur. (Prise de vue n°6)

Prise de vue n°6



## Inspection vidéo :

Départ de la conduite en PVC D.100mm avec une trilogie de coudes raccordés directement sur un té pied de biche collectant les douches juxtaposantes et un lavabo. (prise de vue n°7)

Un second té pied de biche permet la réception d'un réseau toilettes (bureaux + cellules) de l'étage puis verse vers l'exutoire. (prise de vue n°8)

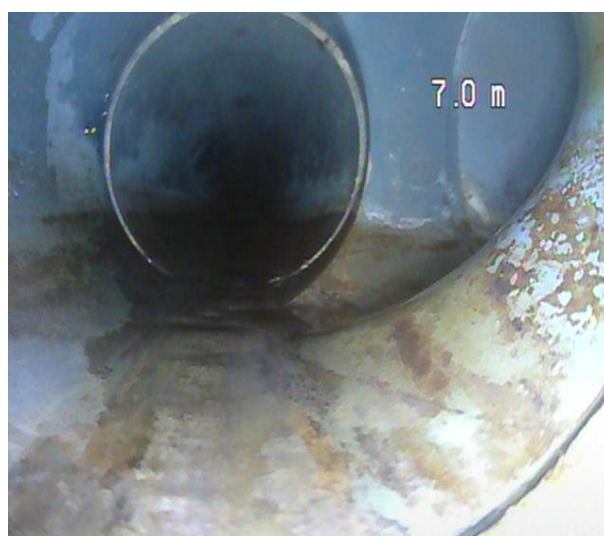
La pente est correcte, sans ovalisation, sans obstruction, sans perforation ni déformation. Les emboitements sont respectés. (prise de vue n°9)

Les conduites présentent des traces de mise en charge ou demi-charge antérieures.

Prise de vue n°7



Prise de vue n°8



Prise de vue n°9



\* Le 2ème accès est par le toilette femme, démonté puis remonté par l'opérateur. (*Prise de vue absente*)

Départ de la conduite en PVC D.100mm avec une trilogie de coudes raccordés directement sur un té pied de biche collectant un lavabo. (*prise de vue absente*)

Un second Té pied de biche permet la réception d'un réseau toilettes hommes puis verse vers l'exutoire. (*prise de vue n°10*)

Une contre-pente est constatée sur le réseau raccordant les 2 toilettes, sans ovalisation, sans obstruction, sans perforation ni déformation. Les emboitements sont respectés.

Les conduites présentent des traces de mise en charge antérieures.

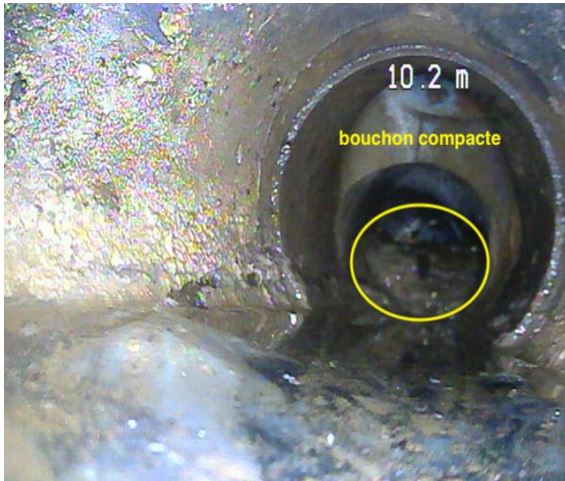
Prise de vue n°10





Dans la continuité de cette conduite vers son exutoire, à 10,20 ml de l'entrée dans ladite ; est localisé précisément un bouchon compact dans le local chaudière à 47cm fil d'eau de la dalle béton. (*prises de vue n°11, 12 et 13*)

Prise de vue n°11



Prise de vue n°12





Prise de vue n°13



**Conclusion générale :**

Le réseau extérieur est de bonne conception, sans problème apparent.

Le réseau intérieur présente des anomalies de pente, il est également remarqué la présence de nombreux coudes dit « à l'équerre » (87°30) en succession freinant le bon écoulement des flux.

Un bouchon est à corriger.

Il y a un manque de regard de visite permettant et facilitant l'entretien du réseau.

